



DOMY OPIEKI SPOŁECZNEJ

ALEKSANDRA RUTKOWSKA

PRZEPISY

- USTAWA Z DNIA 12 MARCA 200R. O POMOCY SPOŁECZNEJ (DZ. U. Z2009R. NR 175, POZ. 1362 Z PÓŹN. ZM.),
- ROZPORZĄDZENIE MINISTRA POLITYKI SOCJALNEJ Z DNIA 19PAŹDZIERNIKA 2005R. W SPRAWIE DOMÓW POMOCY SPOŁECZNEJ (DZ. U. NR 217, POZ. 1837),
- ROZPORZĄDZENIE MINISTRA INFRASTRUKTURY Z DNIA 12 KWIETNIA 2002R. W SPRAWIE WARUNKÓW TECHNICZNYCH, JAKIM POWINNY ODPOWIADAĆ BUDYNKI I ICH USYTUOWANIE (DZ. U. NR 75, POZ. 690 Z PÓŹ. ZM.),
- ROZPORZĄDZENIE MINISTRA PRACY I POLITYKI SPOŁECZNEJ Z DNIA 26 WRZEŚNIA 1997R. W SPRAWIE OGÓLNYCH PRZEPISÓW BEZPIECZEŃSTWA I HIGIENY PRACY (DZ. U. Z 2003R. NR 169, POZ. 1650 Z PÓŹN. ZM.)
- ROZPORZĄDZENIE MINISTRA ZDROWIA Z DNIA 30 LIPCA 2010R. W SPRAWIE SZCZEGÓŁOWEGO SPOSOBU POSTĘPOWANIA Z ODPADAMI MEDYCZNYMI (DZ. U. NR 139, POZ. 940),
- USTAWA Z DNIA 9 LISTOPADA 1995R. O OCHRONIE ZDROWIA PRZED NASTĘPSTWAMI UŻYWANIA TYTONIU I WYROBÓW TYTONIOWYCH (DZ. U X 1996R. NR 10, POZ. 55 Z PÓŹN. ZM.)

OSOBIE WYMAGAJĄCEJ CAŁODOBOWEJ OPIEKI Z POWODU WIEKU, CHOROBY LUB NIEPEŁNOSPRAWNOŚCI, NIEMOGĄCEJ SAMODZIELNIE FUNKCJONOWAĆ W CODZIENNYM ŻYCIU, KTÓREJ NIE MOŻNA ZAPEWNIĆ NIEZBĘDNEJ POMOCY W FORMIE USŁUG OPIEKUŃCZYCH PRZYSŁUGUJE PRAWO DO UMIESZCZENIA W DOMU POMOCY SPOŁECZNEJ.



DOMY POMOCY SPOŁECZNEJ MOGĄ PROWADZIĆ, PO UZYSKANIU ZEZWOLENIA WOJEWODY:

1) JEDNOSTKI SAMORZĄDU TERYTORIALNEGO;

2) KOŚCIÓŁ KATOLICKI, INNE KOŚCIOŁY, ZWIĄZKI WYZNANIOWE ORAZ ORGANIZACJE SPOŁECZNE, FUNDACJE I STOWARZYSZENIA;

3) INNE OSOBY PRAWNE;

4) OSOBY FIZYCZNE.



- DOMY POMOCY SPOŁECZNEJ, W ZALEŻNOŚCI OD TEGO, DLA KOGO SĄ PRZEZNACZONE, DZIELĄ SIĘ NA NASTĘPUJĄCE TYPY DOMÓW, DLA:

1) OSÓB W PODESZŁYM WIEKU;

2) OSÓB PRZEWLEKLE SOMATYCZNIE CHORYCH;

3) OSÓB PRZEWLEKLE PSYCHICZNIE CHORYCH;

4) DOROSŁYCH NIEPEŁNOSPRAWNYCH INTELEKTUALNIE;

5) DZIECI I MŁODZIEŻY NIEPEŁNOSPRAWNYCH INTELEKTUALNIE;

6) OSÓB NIEPEŁNOSPRAWNYCH FIZYCZNIE.

DOM POMOCY SPOŁECZNEJ MOŻE BYĆ PROWADZONY W JEDNYM BUDYNKU

• ŁĄCZNIE DLA:

1) OSÓB W PODESZŁYM WIEKU ORAZ OSÓB PRZEWLEKLE SOMATYCZNIE CHORYCH;

2) OSÓB PRZEWLEKLE SOMATYCZNIE CHORYCH ORAZ OSÓB NIEPEŁNOSPRAWNYCH FIZYCZNIE;

3) OSÓB W PODESZŁYM WIEKU ORAZ OSÓB NIEPEŁNOSPRAWNYCH FIZYCZNIE;

4) OSÓB DOROSŁYCH NIEPEŁNOSPRAWNYCH INTELEKTUALNIE ORAZ DZIECI I MŁODZIEŻY NIEPEŁNOSPRAWNYCH INTELEKTUALNIE.

- TYPY DOMÓW POMOCY SPOŁECZNEJ MOGĄ BYĆ ŁĄCZONE W INNY SPOSÓB, POD WARUNKIEM USYTUOWANIA KAŻDEGO Z NICH W ODREBNYM BUDYNKU I POD WARUNKIEM ŻE BĘDZIE ŚWIADCZYŁ USŁUGI NA POZIOMIE OBOWIĄZUJĄCEGO STANDARDU ODPOWIEDNIO DLA KAŻDEGO TYPU DOMU.

POBYT W DOMU POMOCY SPOŁECZNEJ, PROWADZONYM PRZEZ JEDNOSTKI SAMORZĄDU TERYTORIALNEGO JEST ODPLATNY DO WYSOKOŚCI ŚREDNIEGO MIESIĘCZNEGO KOSZTU UTRZYMANIA.

- OPŁATĘ ZA POBYT W DPS-IE WNOSZĄ:
 - ▶ MIESZKANIEC DOMU, NIE WIĘCEJ JEDNAK NIŻ 70% SWOJEGO DOCHODU A W PRZYPADKU OSÓB MAŁOLETNICH PRZEDSTAWICIEL USTAWOWY Z DOCHODÓW DZIECKA
 - ▶ MAŁŻONEK
 - ▶ GMINA
- W PRZYPADKU, GDY MIESZKANIEC DOMU PONOSI PEŁNĄ ODPLATNOŚĆ, GMINA I RODZINA NIE MAJĄ OBOWIĄZKU WNOSZENIA OPŁAT.

WW. ZASADY ODPLATNOŚCI NIE OBOWIĄZUJĄ W PRZYPADKU, GDY DPS-Y SĄ PROWADZONE PRZEZ KOŚCIÓŁ KATOLICKI LUB INNE ZWIĄZKI WYZNANIOWE, INNE OSOBY PRAWNE ORAZ OSOBY FIZYCZNE.

DOM POMOCY SPOŁECZNEJ FUNKCJONUJE W SPOSÓB ZAPEWNIĄCY WŁAŚCIWY ZAKRES USŁUG ORAZ ZGODNY ZE STANDARDAMI OKREŚLONYM W ROZPORZĄDZENIU MINISTRA POLITYKI SOCJALNEJ W SPRAWIE DOMÓW POMOCY SPOŁECZNEJ W OPARCIU O INDYWIDUALNE POTRZEBY MIESZKAŃCA. DLA KAŻDEGO NOWEGO MIESZKAŃCA DOMU W TERMINIE 6 MIESIĘCY OD DATY PRZYJĘCIA DO DPS-U PRZY JEGO UDZIALE TWORZONY JEST INDYWIDUALNY PLAN WSPARCIA.

DOM POMOCY SPOŁECZNEJ NIEZALEŻNIE OD TYPU, ŚWIADCZY USŁUGI W ZAKRESIE POTRZEB:

- BYTOWYCH (NP. MIEJSCE ZAMIESZKANIA, WYŻYWIENIE, UTRZYMANIE CZYSTOŚCI),
- OPIEKUŃCZYCH (UDZIELANIE POMOCY W PODSTAWOWYCH CZYNNOŚCIACH ŻYCIOWYCH, PIELEGNACJA),
- WSPOMAGAJĄCYCH (UMOŻLIWIENIE UDZIAŁU W TERAPII ZAJĘCIOWEJ, PODNOSZENIE SPRAWNOŚCI I AKTYWIZOWANIE MIESZKAŃCÓW DOMU, UMOŻLIWIENIE ZASPOKOJENIA POTRZEB RELIGIJNYCH I KULTURALNYCH, ITP.)

DOM POMOCY SPOŁECZNEJ DLA DZIECI I MŁODZIEŻY NIEPEŁNOSPRAWNYCH
INTELEKTUALNIE DODATKOWO ZAPEWNIĄ:

- 1) POBIERANIE NAUKI;
- 2) UCZESTNICTWO W ZAJĘCIACH REWALIDACYJNOWYCHOWAWCZYCH;
- 3) UCZENIE I WYCHOWANIE PRZEZ DOŚWIADCZENIA ŻYCIOWE.

W DOMU DLA DZIECI I MŁODZIEŻY NIEPEŁNOSPRAWNEJ INTELEKTUALNIE
DOPUSZCZA SIĘ POBYT OSÓB, KTÓRE

UKOŃCZYŁY 30 ROK ŻYCIA, JEŻELI CECHUJE JE MAŁA ZDOLNOŚĆ ADAPTACYJNA DO
ZMIANY OTOCZENIA I PONAD PIĘCIOLETNIOKRES POBYTU W TYM DOMU.

LOKALIZACJA

DOM POMOCY SPOŁECZNEJ POWINIEN BYĆ ZLOKALIZOWANY POZA ZASIĘGIEM ZAGROŻEŃ I UCIAŹLIWOŚCI TAKICH JAK:

- 1) SZKODLIWE PROMIENIOWANIE I ODDZIAŁYWANIE PÓL ELEKTROMAGNETYCZNYCH,
- 2) HAŁAS I DRGANIA (WIBRACJE),
- 3) ZANIECZYSZCZENIE POWIETRZA,
- 4) ZANIECZYSZCZENIE GRUNTU I WÓD,
- 5) POWODZIE I ZALEWANIE WODAMI OPADOWYMI,
- 6) OSUWISKA GRUNTU, LAWINY SKALNE I ŚNIEŻNE,
- 7) SZKODY SPOWODOWANE DZIAŁALNOŚCIĄ GÓRNICZĄ

ZAGOSPODAROWANIE DZIAŁKI

- DO BUDYNKÓW DPS- U ORAZ ZWIĄZANYCH Z NIMI URZĄDZEŃ NALEŻY ZAPEWNIĆ DOJŚCIA I DOJAZDY.
- NA DZIAŁCE DPS-U POWINNY BYĆ ZAPEWNIONE MIEJSCA POSTOJOWE, W TYM RÓWNIEŻ MIEJSCA DLA SAMOCHODÓW UŻYTKOWANYCH PRZEZ OSOBY NIEPEŁNOSPRAWNE ORAZ MIEJSCA DO GROMADZENIA ODPADÓW KOMUNALNYCH
- W PRZYPADKU , GDY NIE MA MOŻLIWOŚCI PODŁĄCZENIA DZIAŁKI DPS-U DO SIECI WODOCIĄGOWEJ I KANALIZACYJNEJ NA DZIAŁCE POWINNO BYĆ ZAPEWNIONE INDYWIDUALNE UJĘCIE WODY ORAZ OCZYSZCZALNIA ŚCIEKÓW, RZADZIEJ ZBIORNIK BEZODPŁYWOWY.

WARUNKI BYTOWE

- BUDYNEK DOMU POMOCY SPOŁECZNEJ POWINIEN BYĆ POZBAWIONY BARIER ARCHITEKTONICZNYCH.
- BUDYNEK WIELOKONDYGNACYJNY POWINIEN MIEĆ ZAINSTALOWANY DŹWIG OSOBOWY DOSTOSOWANY DOPOTRZEB OSÓB NIEPEŁNOSPRAWNYCH.
- BUDYNEK POWINIEN BYĆ WYPOSAŻONY W SYSTEM ALARMOWOPRZECIWPÓŻAROWY.
- LICZBA MIEJSC W NOWO POWSTAJĄCYCH DOMACH NIEPOWINNA BYĆ WIĘKSZA NIŻ 100;

WARUNKI BYTOWE

W DOMU POMOCY SPOŁECZNEJ POWINNY ZNAJDOWAĆ SIĘ NASTĘPUJĄCE POMIESZCZENIA:

A) POKOJE MIESZKALNE JEDNOOSOBOWE I WIELOOSOBOWE,

B) POKOJE DZIENNEGO POBYTU,

C) JADALNIA,

D) GABINET MEDYCZNEJ POMOCY DORAŻNEJ,

E) POMIESZCZENIA DO TERAPII I REHABILITACJI,

F) KUCHENKA POMOCNICZA,

G) POMIESZCZENIE POMOCNICZE DO PRANIA I SUSZENIA,

H) PALARNIA, JEŻELI WŚRÓD MIESZKAŃCÓW DOMU SĄ OSOBY PALĄCE (?),

I) POKÓJ GOŚCINNY,

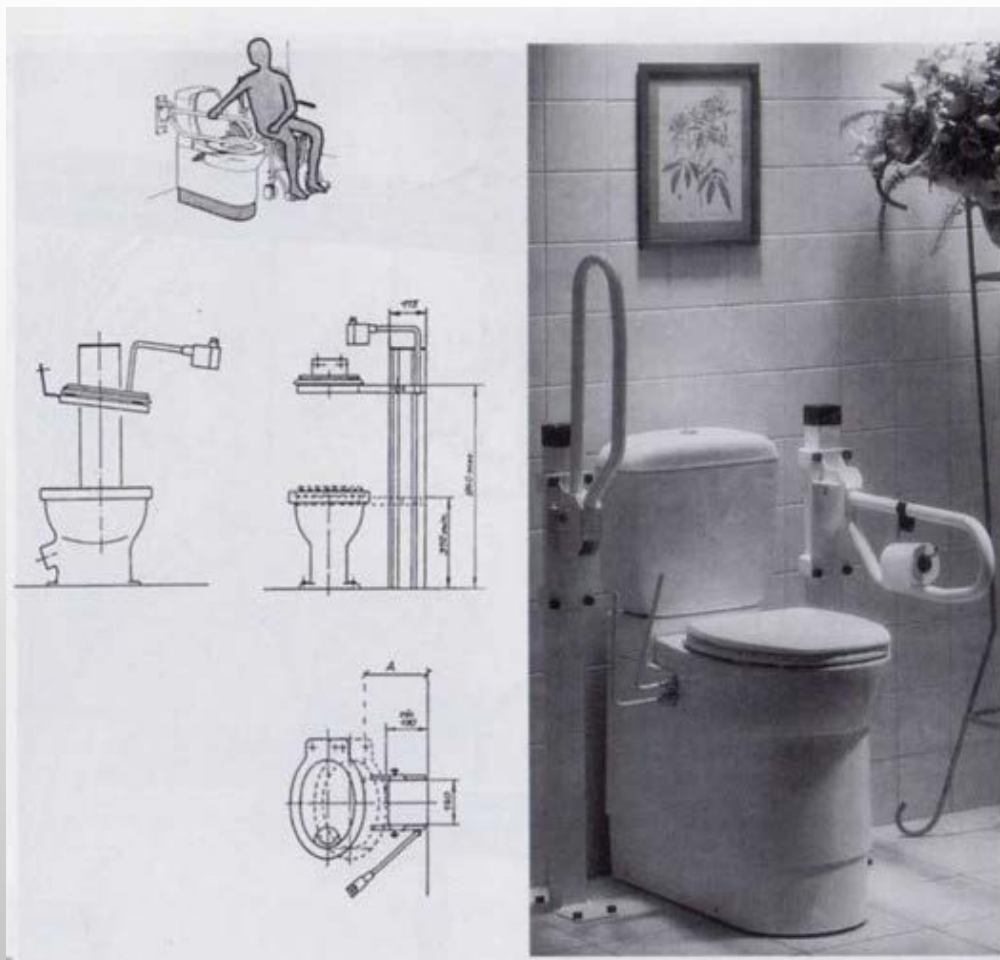
J) MIEJSCE KULTU RELIGIJNEGO ZGODNE Z WYZNANIEM MIESZKAŃCA DOMU, JEŻELI NIE MA ON MOŻLIWOŚCI UCZESTNICZENIA W NABOŻEŃSTWACH POZA DOMEM,

K) INNE POMIESZCZENIA TECHNICZNE SŁUŻĄCE ZASPOKAJANIU POTRZEB SANITARNYCH MIESZKAŃCÓW DOMU;

WARUNKI SANITARNE

- LICZBA ŁAZIENEK POWINNA ZAPEWNIAC MOŻLIWOŚĆ KORZYSTANIA Z KAŻDEJ PRZEZ NIE WIĘCEJ NIŻ PIĘĆ OSÓB, A W PRZYPADKU TOALET PRZEZ NIE WIĘCEJ NIŻ CZTERY OSOBY. JEŻELI LICZBA OSÓB LEŻĄCYCH PRZEKRACZA 50 % OGÓLNEJ LICZBY MIESZKAŃCÓW DOMU, DOPUSZCZA SIĘ ZMNIEJSZENIE LICZBY TYCH POMIESZCZEŃ O 25 %.
- ŁAZIENKI I TOALETY POWINNY BYĆ PRZYSTOSOWANE DO POTRZEB OSÓB NIEPEŁNOSPRAWNYCH. WYMAGANIA DLA POMIESZCZEŃ HIGIENICZNO-SANITARNYCH DLA OSÓB NIEPEŁNOSPRAWNYCH W TYM DLA KABIN NATRYSKOWYCH ORAZ TOALET SĄ OMÓWIONE W ROZPORZĄDZENIU MINISTRA INFRASTRUKTURY W SPRAWIE WARUNKÓW TECHNICZNYCH JAKIM POWINNY ODPOWIADAĆ BUDYNKI I ICH USYTUOWANIE.
- W NOWO POWSTAJĄCYCH DOMACH NA POKÓJ PRZYPADA JEDNA TOALETA ORAZ ŁAZIENKA, WYPOSAŻONA W WANNĘ LUB PRYSZNIC.
- WYMAGANIA SZCZEGÓŁOWE DOTYCZĄCE ŁAZIENEK I TOALET OKREŚLA ROZPORZĄDZENIEMINISTRA INFRASTRUKTURY W SPRAWIE WARUNKÓW TECHNICZNYCH JAKIM POWINNY ODPOWIADAĆ BUDYNKI I ICH USYTUOWANIE

PRZYKŁADOWE ROZWIĄZANIA POMIESZCZEŃ HIGIENICZNO- SANITARNYCH



Muszla ustępowa z regulowaną wysokością
położenia sedesu

Muszla ustępowa z pomocniczym wyposażeniem
Źródło: Oxyon-Wolff, Düsseldorf



Kabina sanitarna dla osób niepełnosprawnych
Źródło: firma Rasselstein, Neuwied



*Wysokość wolnej przestrzeni pod umywalką
dla osoby niepełnosprawnej na wózku inwalidzkim*

WYŻYWIENIE MIESZKAŃCÓW

- MIESZKAŃCY DOMU POMOCY SPOŁECZNEJ MAJĄ ZAPEWNIONE CAŁODZIENNE WYŻYWIENIE TJ . CO NAJMNIJ 3 POSIŁKI DZIENNIE NATOMIAST W DOMACH POMOCY SPOŁECZNE DLA DZIECI I MŁODZIEŻY NIEPEŁNOSPRAWNYCH INTELEKTUALNIE CO NAJMNIJ 4 POSIŁKI DZIENNIE.
- PODSTAWOWE PRODUKTY ŻYWNOŚCIOWE ORAZ NAPOJE SĄ DOSTĘPNE PRZEZ CAŁĄ DOBĘ.
- PRZYGOTOWANIE POSIŁKÓW W STARYCH DOMACH POMOCY SPOŁECZNEJ ODBYWA SIĘ NAJCZĘŚCIEJ NA MIEJSCU W ODPOWIEDNIO PRZYGOTOWANEJ KUCHNI. NOWE DOMY BARDZO CZĘSTO KORZYSTAJĄ Z CATERINGU.

REHABILITACJA

NA TERENIE DOMU POMOCY SPOŁECZNEJ MOŻE BYĆ PROWADZONA REHABILITACJA LECZNICZA DLA MIESZKAŃCÓW DOMU, JAKO JEDNOSTKA ORGANIZACYJNA WYDZIELONA ZE STRUKTURY PODMIOTU LECZNICZEGO.



DZIĘKUJĘ ZA UWAGĘ 😊